

Rapport d'activités

2021 - 2022



Le 27 JUIN 2022

www.entraidebecancour.org

À NOS BÉNÉVOLES

Le conseil d'administration d'Entraide Bécancour tient à remercier tous les bénévoles qui ont œuvrés au cours de la dernière année. Nos bénévoles ont été au rendez-vous malgré les limitations des mesures sanitaires en vigueur. Elles et ils ont su s'adapter à la réalité malgré les embûches. Sans leurs précieuses présences et leur collaboration, nous n'aurions pas été en mesure d'assurer la totalité de nos services.

**MERCI À
TOUTES ET
TOUS NOS
BÉNÉVOLES**

Sommaire

Remerciements à nos bénévoles	P2
Historique	P4
Initiatives des derniers mois	P5-6
Mission et valeurs	P6
Mot de la Présidence	P7
Mot de la Direction générale	P8-9
Gouvernance d'Entraide Bécancour	P10
Organigramme 2021-2022	P11
Profil de la clientèle	P12
La Friperie	P14-15
Magasin de meubles	P15-16
La Distribution alimentaire	P16-17-18
Le café des 4 Ponts	P18
Planification stratégique avec Groupe MCG	P19-20
Remerciements à nos partenaires	P21
Remerciements à nos employés (ées)	P22

Entraide Bécancour Inc.

UNE ORGANISATION FORGÉE DANS LA DÉTERMINATION, TISSÉE DE SOLIDARITÉ.

- 1997 Création de l'organisation sous l'appellation de Grand Cœur Sud.
L'Abbé Pierre Houle ainsi que plusieurs personnes de la Ville de Bécancour, se disaient soucieuses de venir en aide sous différentes formes aux nombreuses familles dans le besoin.
- 1999 En 1999, le conseil d'administration a décidé de modifier le nom de la Corporation à son Assemblée générale du 16 août 1999.
- 2000 En 2000, l'organisme subit diverses transformations majeures avec l'arrivée d'un président, elle prend son expansion avec une grande restructuration de ses activités ainsi qu'avec l'alliance de plusieurs organisations telles que Centraide, Télébec, Moisson Mauricie/Centre-du-Québec, CDC de la MRC de Bécancour et la Ville de Bécancour.
- 2002 En 2002, nous avons été reconnus par la Régie Régionale de la Santé et des services sociaux et à partir de ce moment, un conseil d'administration s'est formé représentant les six secteurs de la MRC de Bécancour.
- 2015 Agrandissement chez Entraide Bécancour.
Travaux exécutés par Construction Fé-Lain.
PHASE I : Rénovation à l'intérieur et changement de revêtement de plancher.
- 2017 **PHASE II** : Dépôt des Plans fournis par Michelle Côté architecte en juillet 2017
- 2019 C'est en 2019 que les travaux d'agrandissement de 91 mètres carrés et l'aménagement d'un sous-sol d'une hauteur de 7 pieds ont été concrétisés, ce projet a été approuvé par la résolution du conseil municipal numéro 18-197.
- 2021 Changement au niveau du conseil d'administration avec l'arrivée d'une nouvelle présidence ainsi qu'une nouvelle direction générale. Un processus de planification stratégique a été réalisé avec tous les bénévoles, employés et membres du conseil d'administration afin de se doter d'un plan d'action 2021-2024. Cette planification a permis de se projeter vers l'avenir et de développer nos axes de réalisations.

Initiatives 2021-2022

Au cours de l'année, différents comités ont été formés afin d'avancer dans la réalisation de notre plan d'actions de la planification stratégique. Ainsi, un comité du conseil d'administration et de la direction générale a travaillé à la recherche de locaux susceptibles d'assurer le développement de l'offre de services. Aussi, ce comité a évalué l'optimisation de nos espaces actuels.

Un autre comité du CA a travaillé à la révision des contrats de travail et de la rémunération de nos employés.

La direction générale avec la participation de bénévoles et d'employés a travaillé sur la gestion des risques en lien avec les normes de la CNESST.

Afin de se conformer aux différentes recommandations du Service Incendie de la Ville de Bécancour, le dégagement des sorties d'urgence, la mise à niveau des détecteurs et indications lumineuses de sortie d'urgence ont été réalisés.

L'aménagement d'une nouvelle galerie extérieure sur le côté sud du bâtiment ainsi que la finalisation du béton afin d'assurer un meilleur accès au dépôt de meubles sont complétés.

L'installation d'un échangeur d'air dans le sous-sol et l'entrepôt de meubles est fait afin d'assurer la circulation d'air pour la santé des travailleurs et d'éviter la détérioration des effets entreposés.

Afin d'assurer la sécurité des travailleurs et du matériel entreposé, Entraide Bécancour décide de sécuriser davantage son bâtiment et opte pour l'installation d'un système informatisé de contrôle des portes. Le système a été installé en début d'année 2022.

Au printemps 2021, Entraide Bécancour se dote d'un nouveau système téléphonique plus adapté aux besoins actuels et les services internet avec la fibre optique rendent la communication avec nos fournisseurs et nos partenaires plus fluides.

Entraide Bécancour est un point de chute pour un moniteur défibrillateur automatisé, disponible pour la population environnante en partenariat avec la Fondation BNY et le service ambulancier CAM.

Le conseil d'administration donne le feu vert pour l'affichage d'un poste d'intervenant psychosocial à 21 heures par semaine. L'affichage du poste d'intervenant(e) psychosocial(e) est fait sur différents médias.

Vers la fin septembre 2021, le poste d'intervenant psychosocial est comblé et la personne débute. Toutefois, la personne est remerciée lors de sa période d'essai. L'affichage est faite de nouveau sur plusieurs médias écrits et radiophoniques pendant plusieurs mois. Ce n'est qu'après la fin de l'année financière que le poste est enfin comblé.

Mission

Améliorer les conditions de vie des individus de la Ville de Bécancour en répondant à leurs besoins matériels, sociaux et collectifs et ce, par la solidarité communautaire et le développement durable.

L'entraide, c'est une aide naturelle et gratuite que des personnes se donne pour surmonter leurs difficultés, faire face aux problèmes auxquels elles sont confrontées. L'entraide, c'est l'action de s'aider les uns les autres, c'est choisir de partager.

L'entraide est l'action de s'entraider, d'agir en commun, c'est-à-dire l'aide que l'on se porte mutuellement, de manière réciproque. Elle prend la forme d'une aide spontanée et gratuite entre des personnes pour tenter de surmonter les difficultés auxquelles elles sont confrontées. Exemple : l'entraide sociale.

Valeurs

Chez Entraide Bécancour nous accueillons une personne, non un problème. Notre culture s'exprime dans notre façon d'agir, d'intervenir et de travailler ensemble. Trois valeurs fondamentales constituent les lignes directrices qui guident nos priorités et nos actions.

Les personnes concernées par les services d'Entraide Bécancour se trouvent au cœur des décisions, au centre des pratiques adoptées partout dans l'organisation.

RESPECT Faire preuve de considération pour la valeur, les besoins, les droits, les choix et la démarche des personnes et des groupes.

ACCUEIL INCONDITIONNELLE DES PERSONNES Démontrer une attitude d'ouverture et d'intérêt réel pour la personne malgré les comportements affichés et les difficultés vécues.

DÉVOUEMENT Disposition à servir, aptitude à se dévouer avec plus ou moins d'abnégation, le fait de consacrer son existence à une cause pour l'humanité.

Mot de la présidence

Serge Champagne



Une autre année bien remplie.

L'année 2021-2022 fut remplie d'adaptation de parts et d'autres. La venue d'un nouveau directeur et des changements dans le conseil d'administration à la fin de l'année dernière ont nécessité des adaptations pour tous incluant les employés et les bénévoles. Ce qui a amené un nouveau dynamisme pour poursuivre les services existants et de planifier le développement de projets afin de mieux desservir les différentes clientèles utilisatrices de services. L'exercice de planification stratégique finalisée au printemps 2021 nous a permis de mieux définir nos axes de développements. Si vous désirez en savoir davantage sur les objectifs reliés à cette planification stratégique, veuillez-vous référer à la section en page 19 et 20 du présent rapport d'activités.

La pandémie de Covid-19 a continué d'affecter la façon d'effectuer nos services à la population afin de s'adapter aux mesures sanitaires en vigueur. Toutefois, nous avons pu tout de même, avec certaines restrictions, rendre nos services disponibles à la population sauf le Café des 4 ponts qui a été fermé toute l'année. Ainsi, à part une courte période en janvier 2022, la friperie et le magasin de meubles ont accueillis la clientèle en respectant les mesures sanitaires selon les heures d'ouverture habituelles. Quant à la banque alimentaire, la distribution s'est effectuée à chaque semaine dans la même réalité de cette pandémie.

Les bénévoles ont aussi adapté leur disponibilité en fonction de leur réalité familiale en lien avec les mesures sanitaires. Mais en bout de ligne, les bénévoles ont donné autant d'heures de bénévolat que les années passées. Le télétravail s'est transformé en « télébénévolat » et en bénévolat à domicile pour du triage de dons en effets comme du linge ou autres menus articles. Nos bénévoles ont été à l'œuvre toute l'année comme de vraies abeilles.

L'affichage d'un poste d'intervenant psycho-social a été comblé en septembre 2021 mais la personne n'est plus en poste depuis novembre dernier. Malgré des affichages et des publicités sur différents médias écrits ou de radiodiffusion, le poste n'était pas comblé à la fin de l'exercice financier au 31 mars 2022. Mais nous n'abandonnons pas pour autant nos recherches.

Malgré ce fait, en mars, il y a eu la mise sur pied d'un atelier et une soupe populaire. Aussi, la télé de Télécoeur est venue enregistrer une émission mettant en relief le vécu de deux de nos employés, soit la coordonnatrice Manon Aubé ainsi que notre directeur général Patrice Beaudoin.

Dans le mois d'avril 2022, soit moins d'un mois après la fin de notre exercice financier, le vice-président du CA, monsieur Réal Proulx est décédé. Une semaine plus tard, notre directeur général, monsieur Patrice Beaudoin est aussi décédé de façon tout aussi inattendue. Donc, la prochaine année sera de nouveau une année de bouleversements pour toute l'équipe de bénévoles, d'employés et du CA. Malgré ces épreuves, nous poursuivrons notre mission afin de faire honneur à nos deux disparus avec toute la détermination démontrée par notre équipe.

Mot de la direction générale

IN MÉMORIAN

Patrice Beaudoin



Patrice fut le directeur général d'Entraide Bécancour pendant 15 mois, soit du 1^{er} février 2020 au 2 mai 2022. Il était un être discret, qui était dévoué à répondre aux besoins des personnes en état de vulnérabilité qui se présentaient à lui. L'accueil inconditionnel était pour lui une manière d'être. Il a su laissé sa marque auprès des personnes utilisatrices de nos services par son empathie, sa disponibilité à l'autre, et son accueil sans jugement.

Afin de souligner son passage parmi nous et son apport à notre organisme, nous vous citerons quelques lignes du texte que nous avons livré lors des funérailles de Patrice, le 20 mai dernier.

« Les valeurs profondes d'entraide et de dons de soi de notre organisme étaient pour lui dans la lignée de ce qu'il était comme personne. »

« D'ailleurs ses expériences, pas si lointaines, de travailleur de rue faisaient de lui un intervenant qui n'était pas là pour juger mais pour aider et soutenir l'autre humain devant lui. Le soutien à l'autre passait avant tout pour lui. »

« Ce printemps, malgré la charge administrative qu'il avait, il a tout de même contribué avec les employés et bénévoles afin de débiter une soupe populaire et différents ateliers pour les utilisateurs de services. »

« Patrice vivait avec peu de choses matérielles,Mais, nous pensons qu'il aurait donné sa chemise si quelqu'un lui avait demandé. »

« En tant qu'employées, bénévoles ou membres du conseil d'administration, nous tenons à souligner son apport à notre organisme et à se souvenir de lui comme l'être humaniste qu'il nous a démontré être. »

Merci Patrice

IN MÉMORIAN

Réal Proulx



Monsieur Réal Proulx s'était joint au conseil d'administration d'Entraide Bécancour en décembre 2020. Il en était le vice-président depuis l'assemblée générale annuelle de septembre 2021.

Consacré diacre depuis de nombreuses années, il œuvrait dans plusieurs paroisses de la région. On ne compte plus les baptêmes, les mariages et les funérailles qu'il a célébrés.

Homme de foi et de cœur, il était aussi très engagé dans sa communauté. Il a été bénévole plus de vingt ans au sein de la Fondation Rêves d'enfants, aussi impliqués auprès d'associations d'ainés ainsi que pour le Centre d'action bénévole de la MRC de Bécancour jusqu'en 2020.

Malgré un parcours de vie jalonné d'épreuves engendrées par la maladie, monsieur Proulx était un être dévoué à sa communauté, un être intègre, humaniste et un modèle de croissance spirituelle.

Nous espérons que son apport à notre organisme puisse perdurer afin de nous guider dans nos décisions.

Merci Réal.

Gouvernance

CONSEIL D'ADMINISTRATION

Le conseil d'administration est la base du fonctionnement en vue d'assurer la viabilité et la pérennité de notre organisme. Composé de bénévoles engagés qui ont à cœur de poursuivre les activités des différents secteurs d'activités déjà en place, sans oublier de se projeter dans l'avenir afin de répondre aux multiples besoins en croissance.

Cette année, les administrateurs se sont réunis à plusieurs reprises afin de rendre compte aux membres des réalisations et du bilan financier de l'organisation.

PRÉSIDENTE

Serge CHAMPAGNE

VICE-PRÉSIDENTE

Réal PROULX

SECRÉTARIAT

Lucie GAUVIN

TRÉSORERIE

Ginette MERCIER

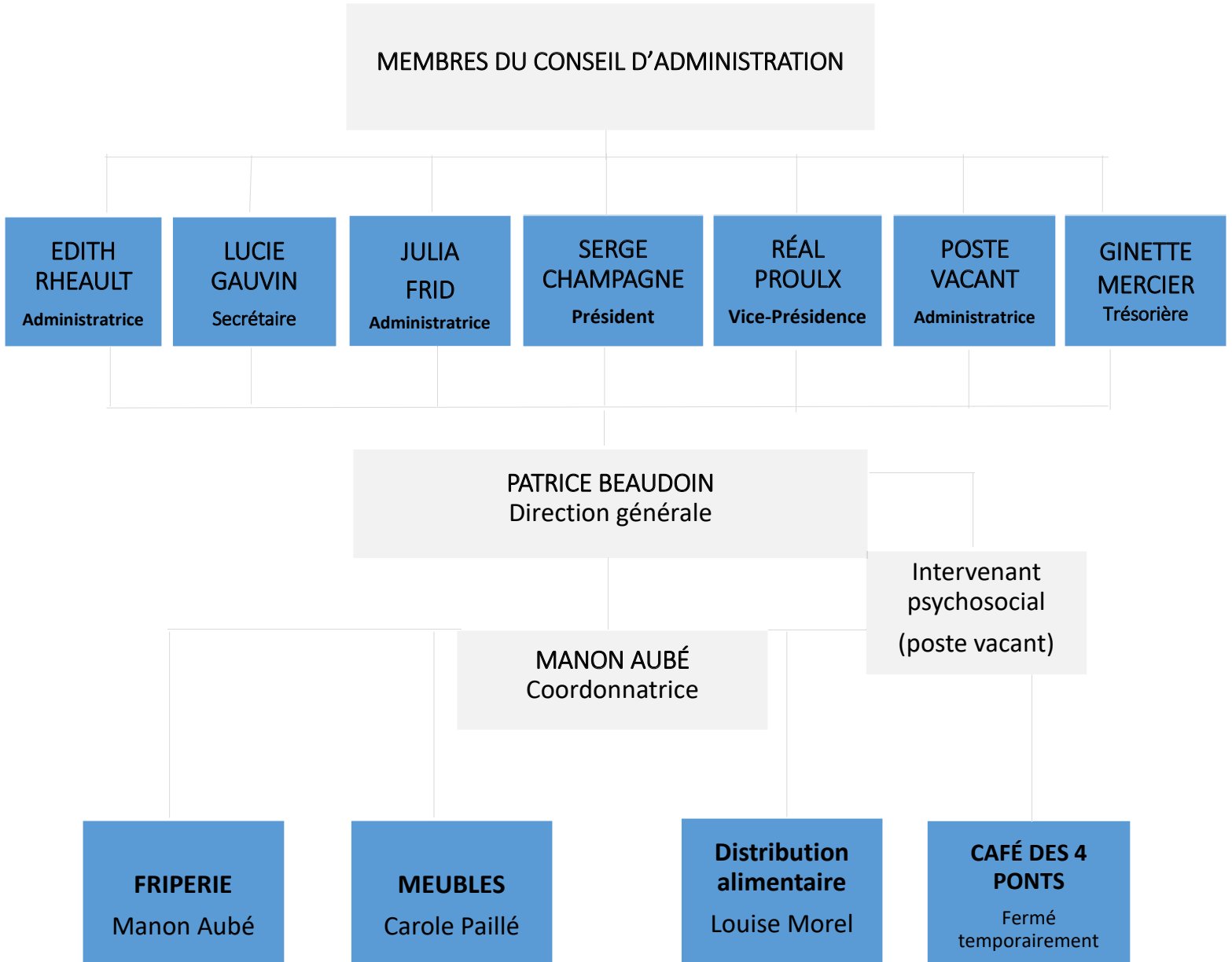
ADMINISTRATEURS

Édith RHEAULT

Julia FRID

Un poste vacant

ORGANIGRAMME | Entraide Bécancour



PROFIL DE LA CLIENTÈLE

Beaucoup de facteurs prédisposent les personnes à utiliser les services d'aide de notre organisme ou d'organismes similaires. Pensons à la pauvreté, la vulnérabilité due à des facteurs sociaux ou de santé physique et mentale, l'itinérance, la perte d'emploi, l'analphabétisme, le manque de logements abordables, les dépendances. Ces facteurs s'entremêlent, deviennent interdépendants et se conjuguent les uns aux autres.

Lorsque les personnes se présentent chez Entraide Bécancour, nous les accueillons dans le respect de ce qu'ils sont, sans jugement. Nous leur offrons une aide d'urgence, au besoin, et les référons à d'autres instances, le cas échéant.

La pandémie mondiale a fragilisé davantage ceux et celles qui avaient déjà besoin d'aide. Mais, elle a aussi fait cheminer plusieurs nouvelles personnes vers la pauvreté. Les nouvelles demandes faites dans nos différents secteurs d'activités, mais principalement pour l'aide alimentaire, nous projettent bien cette réalité. La perte subite d'emploi accompagnée d'un taux d'endettement des familles, et les délais pour obtenir l'assurance emploi ou la solidarité sociale ont amené plusieurs familles à demander de l'aide alimentaire pour du court à moyen terme.

Les personnes qui font appel aux services d'Entraide Bécancour résident généralement et en forte proportion sur le territoire de la Ville de Bécancour. Elles sont principalement d'origine canadienne. De nouveaux arrivants de municipalités environnantes, de nouveaux arrivants étrangers, des réfugiées, des travailleurs étrangers saisonniers et parfois des personnes itinérantes de passage font aussi parties de la clientèle desservie.

Voici certaines actions faites à différentes clientèles de façon régulière ou passagère.

Depuis la fin de la pandémie, nous avons recommencé à donner des livres à certaines institutions comme la *Maison des naissances*, le *Centre de détention de Trois-Rivières*, la maison de thérapie *L'autre côté de l'ombre*.

Les références en provenance de la maison d'hébergement *La chrysalide* ont été parmi nos réquisitions d'urgence. Des meubles, des vêtements, de la vaisselle, de petits électroménagers, de la literie et différents articles de maison ont été fournis gratuitement à des personnes qui faisaient un nouveau départ de vie après un séjour dans la maison d'hébergement en santé mentale.

Nous avons aussi dépanné certaines familles d'accueil de la Direction de la protection de la jeunesse afin de leur procurer des vêtements de base et des vêtements chauds pour l'hiver lors de l'accueil d'urgence d'enfants nouvellement pris en charge par l'organisme.

De nouveaux arrivants d'une famille d'accueil ont aussi bénéficié d'un aide de vêtements adaptés à nos rigueurs de l'hiver.

Plusieurs travailleurs saisonniers étrangers en provenance de l'Amérique centrale ont été bénéficiaires de vêtements adaptés à notre climat. Ces personnes peuvent être référées par leur employeur ou des personnes de leur entourage ayant à cœur leur bien-être.

Des dépannages en matériel d'hygiène et d'incontinence ont été faits à des personnes vivant dans une résidence pour aînés n'ayant pas accès à certains programmes gouvernementaux et ayant des moyens financiers restreints.

Nous avons participé aussi à des envois de vêtements et vaisselle de base à des organismes missionnaires œuvrant au Sénégal et ailleurs en Afrique.

Nous avons envoyés gratuitement des lots de vêtements à deux organismes de la région ayant un apport insuffisant de dons pour fournir à la demande de leur territoire respectif.

Trois travailleurs qui réintégraient le marché du travail ont bénéficié de vêtements et bottes de travail de sécurité neufs après entente auprès d'un commerce de la région.

Des services de garde familiales et centres de la petite enfance ont bénéficiés de dons de jouets.

Quelques services de garde ont aussi visité nos installations afin de sensibiliser les enfants à la récupération de vêtements et de jouets.

Des interventions de crise de personnes en détresse pour des raisons diverses ont aussi été faite en cours d'année et ces personnes ont été référé, le cas échéant, vers les services appropriés à leur besoin.

Différents intervenants du CIUSSS MCQ nous réfère des personnes pour des besoins de nature diverses tels que du vêtement, l'alimentation, les produits d'hygiène, les articles de maison et les meubles.



LA FRIPERIE



La Friperie est un commerce de vêtements usagers qui nous ont été donnés par la population des environs. La revente de ces vêtements est bien certain un moyen de financement, mais l'utilité de ce secteur est bien plus qu'un simple moyen de financement.

Pour bon nombre de personnes vivant dans la pauvreté ou à faible revenus, souvent seules et isolées, les visites faites chez Entraide leur servent de contacts sociaux. Nous faisons partie intégrante de leur réseau social. Ce n'est pas tant l'achat comme de venir jaser avec un telle ou telle employée ou bénévole. Bien sûr, le fait de se procurer des vêtements et autres articles à bas prix leur est bénéfique mais il y a plus.

Avec l'arrivée d'un intervenant psychosocial, nous espérons prendre contact avec ses personnes et les amener vers d'autres services en développement comme des ateliers divers, des cafés rencontres, des cours de cuisine ou autres ainsi que des groupes de cuisine collective. C'est par de petites actions comme celles-là que naissent un espoir vers une qualité de vie meilleure pour les personnes vulnérables de notre communauté.

Heures d'ouverture de La Friperie :

La Friperie est ouverte les mardis, mercredis et les jeudis de 8h30 à 16h durant 46 semaines. Elle est fermée un mois en période estivale et deux autres semaines lors de la période des fêtes.

Le fonctionnement :

C'est plus d'une douzaine de bénévoles qui donnent plus de 4000 heures de bénévolat annuellement pour le bon fonctionnement de cette activité. Nous avons un transporteur qui fait la cueillette de nos deux conteneurs de vêtements qui sont situés au Korvette de St-Grégoire, et à la sortie du village de Ste-Gertrude, près de la caserne de pompiers. La cueillette se fait toutes les fins de semaines.

Un troisième conteneur est mis à la disposition de la population à l'entrée principale du siège social d'Entraide Bécancour, au 3050 Nicolas-Perrot au village de Bécancour.

Au cours de l'année, le conteneur situé à l'entrée de l'usine ABI fut retiré parce que le conteneur était rendu désuet.

Le lundi, il y a sur place 2 à 4 bénévoles qui viennent faire le triage des vêtements, elles regardent l'état des vêtements et la possibilité d'être réutilisables. Le mardi et mercredi, c'est 4 bénévoles qui disposent les vêtements sur les cintres et vont les placer sur les présentoirs, pour la vente. Le jeudi, le triage se poursuit par 2 bénévoles. Les prix de nos vêtements varient de 0,25\$ à 4\$. Si ce sont des vêtements neufs ou de grande valeur, le prix peut être plus élevé. La clientèle peut aussi se procurer des bijoux à bas prix qui sont bien exposés et accessibles.

La page Facebook Entraide Bécancour de notre organisme est suivie par plus de 1775 personnes. Nos spéciaux, nos ventes et les principales activités y sont affichées.

Les responsables de service de garde des écoles primaires de notre territoire sont en étroite collaboration avec la responsable de la friperie pour répondre à des besoins de vêtements de saison. Quelques organismes comme La Chrysalide, La Rue, Le Centre du Plateau Laval, Le Centre d'action bénévole réfère des personnes qui ont besoin de nos services. Lorsque les gens sont référés par un de nos partenaires sur le territoire, nous répondons, dans la mesure de nos possibilités, aux besoins urgents en toute gratuité.

Nos 2 employés, Manon Aubé et Caroline Ouellet, accompagnées de nos bénévoles sont présentes pour vous accueillir avec respect, empathie et compréhension.

Bien que notre organisme desserve de façon plus particulière le territoire de la ville de Bécancour, notre clientèle provient aussi des municipalités environnantes de la MRC de Bécancour et des autres MRC de la Mauricie et du Centre-du-Québec.

MAGASIN DE MEUBLES



Heures d'ouverture du magasin de meubles :

Notre magasin de meubles est ouvert les mardis, mercredis et jeudis de 8h30 à 12h00 et de 13h00 à 16h.

Ce service est fermé pour quatre semaines durant la période estivale ainsi que deux semaines pour la période des fêtes.

Le fonctionnement :

Les différents articles mis en vente dans ce magasin, nous sont donnés par la population des environs. Les articles sont mis dans un de nos trois conteneurs. Du lundi au jeudi, le triage des biens sont fait par notre employée et quelques bénévoles pour un total de plus de 2500 heures de bénévolat.

On trouve vraiment de tout pour la maison, la décoration, de petits électroménagers et le mobilier dans le magasin de meubles. Il y a aussi l'entrepôt de meubles qui est disponible pour remiser les meubles. Nous avons eu la possibilité de mettre en place la cueillette des meubles en cours d'année. Toutefois, la pandémie combinée au manque de disponibilité d'un camion et de chauffeur a mis un terme de nouveau à ce service. Les donateurs doivent trouver le moyen de venir nous livrer leurs meubles directement à notre entrepôt sur nos heures d'ouverture. Malgré ce fait, notre entrepôt est toujours au maximum de sa capacité, même s'il y a un important roulement dans le stock disponible. La recherche d'espace d'entreposage demeure une de nos préoccupations. Nous aimerions trouver des espaces suffisants pour accueillir plus de meubles mais aussi pour y créer un atelier de remises en état de meubles intégré à un plateau de travail ou de réinsertion au travail. Nous sommes en réflexion afin de trouver les occasions de satisfaire à ce projet. Des démarches plus sérieuses seront entreprises avec l'intégration de notre intervenant psychosocial et la nouvelle direction dans un avenir rapproché.

Ce service est aussi mis à contribution pour des dépannages d'urgence en toute gratuité. Par des références des groupes communautaires de la région, par des demandes directes à notre organisme, ou encore des demandes de particuliers aidant la communauté, des articles pour la maison, des petits électroménagers ou des meubles peuvent être remis à des nouveaux arrivants, des personnes ayant dû quitter leur domicile de façon abrupte, des sinistrés ou des personnes dans le besoin matériel.

Carole Paillé et son équipe de bénévoles vous accueille avec toute l'attention requise pour vous aider à trouver les articles répondant à vos besoins. Sourires et rires en bonus.

LA DISTRIBUTION ALIMENTAIRE



Le bilan dressé l'an dernier dans notre rapport d'activité est aussi d'actualité qu'il ne l'était. Sans consulter nos chiffres, tous les intervenants de notre organisme se mettaient d'accord sur une nette augmentation des demandes. De plus, le nombre d'enfants desservis nous semblait en

hausse. C'est donc pour cette raison que nous avons remis l'analyse faite par le directeur général de l'an dernier afin d'alimenter notre réflexion sur des pistes de solution à plus long terme.

« L'aide alimentaire connaît une croissance sans précédent dans les sociétés dites développées et modernes. C'est également le cas dans notre belle province où les activités des banques alimentaires ont connu une croissance quasi exponentielle pendant la dernière décennie. Le réseau d'organismes communautaires qui effectuent la distribution de cette aide alimentaire doit s'interroger et être critique quant à la place et à la finalité de cette aide pour l'atteinte de ses objectifs, dans son fonctionnement quotidien et dans ses pratiques sociales de dépannage.

L'appauvrissement de ménages est bien sûr une réalité incontournable, tout comme le développement d'un nouveau bénévolat riche en solidarité sociale est significatif, mais ces actions d'aide sont aisément récupérables financièrement et idéologiquement par un État qui retraite sur ses politiques sociales. (Source Côté, É., Racine, S. & Rouffignat, J. (1995). **Appauvrissement, aide alimentaire et organismes communautaires**. De la compréhension à l'action. Service social, 44(3), 95–114).

Le contexte du budget domestique des ménages pauvres ayant été décrit dans les grandes lignes, il est maintenant possible d'aborder plus spécifiquement les questions de l'alimentation et de l'insécurité alimentaire. Les spécialistes dans le domaine de l'insécurité alimentaire montrent que les dépenses d'épicerie sont entourées de plusieurs précautions et font l'objet de pratiques visant à faire des économies : choisir les marques bon marché, acheter en solde (en spécial), acheter en grande quantité, planifier les achats alimentaires et non alimentaires, tenter de faire des réserves. Les personnes vivant seules et les jeunes mères monoparentales apparaissent comme celles usant de moins nombreuses stratégies d'achat. (Source : **Répertoire des indices statistiques; pauvreté et réseaux sociales**, 2011 p. 12). »

Notre distribution alimentaire a lieu tous les mercredis de 12h30 à 14h30. Le service est interrompu durant 2 semaines l'été et 2 semaines pour la période des fêtes. Un budget de suppléance est prévu pour couvrir ces semaines de fermeture. Ainsi, les paniers sont bonifiés lors de la dernière distribution avant les fermetures afin de satisfaire aux besoins des bénéficiaires de la banque alimentaire. L'ajout de cartes prépayées peut aussi être remis, si la responsable de la banque alimentaire le juge nécessaire en fonction des arrivages de denrées insuffisantes.

Statistiques de la Distribution alimentaire

	DISTRIBUTION ALIMENTAIRE Profil de la clientèle		
GENRE	2019-2020	2020-2021	2021-2022
FEMMES	63	65	78
HOMMES	28	32	41
ENFANTS	16	21	39

C'est 40 nouvelles inscriptions qui ont eu lieu au cours de la période couverte par ce rapport. C'est 158 personnes qui ont bénéficié de l'aide alimentaire, soit une augmentation de 25 %. L'année précédente, c'était 118 personnes qui avaient bénéficié de ce service.

Louise Morel, bénévole de la première heure, et son équipe reçoivent dans la bonne humeur, dans l'amour, avec une grande compassion et respect les personnes bénéficiaires de l'aide alimentaire. Pour les personnes n'ayant pas accès à un transport, notre organisme collabore avec le service de transport collectif de la MRC de Bécancour pour leur fournir un transport.

CAFÉ DES 4 PONTS



Le Café des 4 ponts, tel qu'il était avant la pandémie, est demeuré fermé toute l'année en raison des mesures sanitaires en vigueur.

Comme tous les acteurs de notre organisme s'accordaient sur la nécessité d'utiliser les installations de la cuisine du Café, dès que les mesures sanitaires ont été propices, le projet de soupe populaire a vu le jour. C'est une soupe repas avec café et dessert offert à tous sans obligation de contribution financière. Les personnes désireuses de donner une contribution financière peuvent le faire dans la banque mise à la disposition lors des journées de soupe populaire. Il suffit de signaler son intention et de se présenter lors de cette journée. Pour le moment, la journée est le dernier jeudi de chaque mois. Le projet est en développement et en croissance si l'on se fie à la réponse des gens étant venu en avril et mai 2022. L'expérience est prévue de se poursuivre en septembre prochain. Nous poursuivrons notre réflexion et notre étude de faisabilité pour du développement au cours de l'année 2022-2023.

Le projet de cuisine collective ou d'ateliers de cuisine demeure vivant dans nos esprits. Nous attendons la venue d'un intervenant afin de monter le projet de façon plus concrète. Bien qu'au 31 mars 2022, le poste n'avait pas été comblé, les entrevues d'embauche faites en début d'année 2022-2023 ont permis l'embauche d'une personne. La personne retenue a débuté en juin 2022. Donc, c'est un dossier à suivre.

Axes de Développement social 2021-2024:

- Cuisines collectives
- Dîners communautaires
- Ateliers pour proches aidants d'ainés
- Ateliers pour briser l'isolement des aînés
- Projet Initiation aux nouvelles technologies de l'information et de communications
- Projet d'ateliers de travail ou de plateau de travail visant la réinsertion ou le développement des acquis

PLANIFICATION STRATÉGIQUE 2021-2024

Tel que décrit dans le rapport d'activités 2020-2021 de l'an dernier, nous avons procédé à une planification stratégique. Le Groupe Conseils MCG, spécialistes en ressources humaines et organisationnelles nous avait accompagné dans ce processus auquel bénévoles, employées et membres du conseil d'administration ont participé activement. Le plan d'action 2021-2024 qui en a résulté nous permet de guider nos décisions et nos actions. La difficulté de recherche de nouvelles ressources humaines demeure notre plus grand défi lors de la clôture de notre année financière. Toutefois, les premiers mois de l'année en cours, nous semblent plus prometteurs avec la venue de nouvelles personnes.

Plan d'action 2021-2024 :

AXE 1 : Mettre en place les conditions humaines et matérielles nécessaires afin de consolider notre organisation et d'assurer sa pérennité.

- Il y a eu plusieurs rencontres d'équipes faites en cours d'année
- Le nombre d'heures de bénévolat a été restreint tenant compte des mesures sanitaires en cours, cependant, les bénévoles ont trouvé des moyens de poursuivre le travail.
- Nous sommes en retard sur l'échéance sur nos cibles d'indicateurs de performance en lien avec le recrutement de l'intervenant psychosocial. Par contre, nous sommes en discussion avec une firme d'ingénieurs pour la programmation d'une banque de données de nos actions, nos activités incluant les heures consacrées aux activités et au bénévolat.
- Pour le réaménagement de nos espaces, un comité du CA a travaillé sur différents scénarios. Nous sommes actuellement en discussion avec des partenaires pour de nouveaux espaces pour effectuer notre développement d'activités.

AXE 2 : Développer et mettre en place une offre de services répondant aux besoins de nos utilisateurs.

- Un sondage des besoins de la clientèle bénéficiaire de l'aide alimentaire a été effectué à l'automne 2021. Ateliers de cuisine et autres, cuisines collectives ont été ciblés par les répondants.
- La mise en place de ces activités a été retardée en raison du recrutement et des mesures sanitaires.
- Il y avait eu embauche en septembre 2021 pour l'intervenant psychosocial mais la personne a été remerciée quelques semaines plus tard.

AXE 3 : Renforcer les relations avec nos partenaires et nos bailleurs de fonds.

- Il y a eu augmentation de nos revenus dû en grande partie aux subventions liées à la banque alimentaire. Quant aux réaffectations possibles, les argents seront réservés pour le réaménagement des futurs espaces.
- Le directeur général a développé quelques partenariats en étant sur des comités régionaux.

AXE 4 : Augmenter notre notoriété, notre visibilité et notre rayonnement auprès de nos différents publics cibles.

- Le directeur général a travaillé sur le plan de communication mais il n'a pas été concrétisé. Mais la nomination d'une personne responsable de notre page Facebook a donné des résultats positifs comme moyen rapide de communiquer à nos membres et au public en général.
- Le directeur a travaillé sur la révision de notre dépliant mais le travail n'est pas terminé.
- Il y a eu des mises à jour sur le site Web de notre organisme afin de l'actualiser.

Merci à tous nos partenaires

Nous voulons remercier nos précieux partenaires, dont notre principal bailleur de fonds, le CIUSSSMCQ via le Programme d'aide aux Organismes Communautaires (PSOC), la Corporation de Développement Communautaire de la MRC de Bécancour (CDC) et ses membres, Centraide Centre-Du-Québec, le transport des personnes de la MRC de Bécancour (TPMRCB), le Centre d'Action Bénévole de la MRC de Bécancour, la MRC de Bécancour et plusieurs autres, sans oublier nos généreux donateurs corporatifs ou privés.

Merci à toutes et tous nos fidèles employés (es).

Nous tenons à dire un merci à nos employées et employés qui font un excellent travail afin d'assurer le maintien et le développement de nos services et ainsi mieux répondre aux besoins de nos différentes clientèles avec toute la ferveur que nous leur connaissons.

Nous sommes conscients que les changements de gouvernance ajoutés au maintien des mesures sanitaires découlant de la pandémie de Covid-19 auprès de la clientèle ont été une adaptation de tous les instants. Nous les remercions pour ces efforts supplémentaires.